

## Défendre nos intérêts au sein de la Métropole !

Malgré la résistance opposée à juste titre pendant des années, l'enjeu métropolitain est désormais une réalité pour Allauch comme pour les 91 autres communes concernées. D'où la volonté du Maire d'y siéger dès le 9 juillet dernier avec Stéphanie Gréco de Coningh.

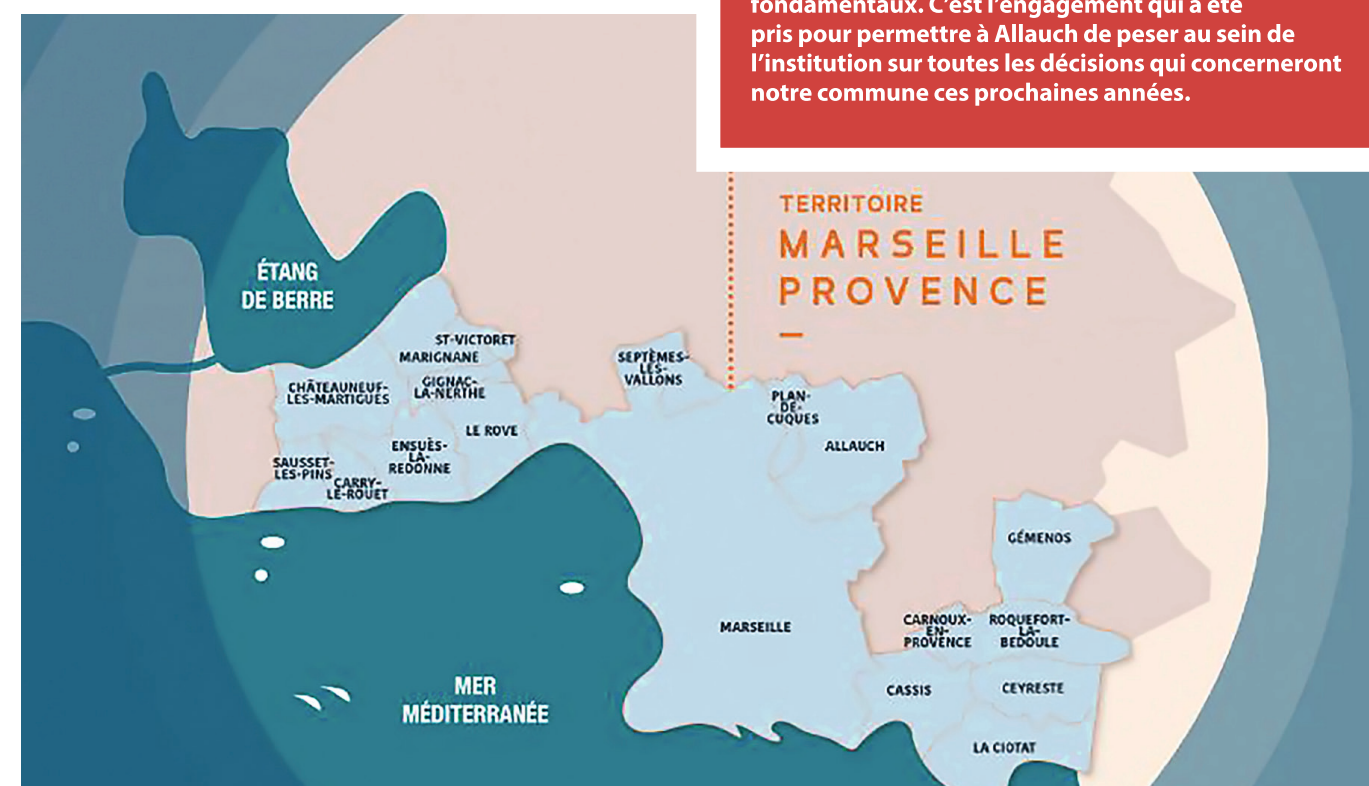
C'est la 1<sup>ère</sup> fois de l'histoire que notre commune bénéficie de deux représentants au sein de cette institution, pour mieux y préserver les intérêts de notre commune. Pour y parvenir, seul un investissement total permettra à Allauch de tirer les effets positifs de cette instance devenue incontournable (notamment sur le plan des financements) et d'en limiter les effets négatifs (maîtriser le PLUi pour limiter drastiquement les constructions, perte de proximité, risque de baisse de la qualité de service à la population...). Pour Lionel de Cala, il est indispensable de peser dans les décisions et faire bénéficier notre commune du soutien auquel elle peut prétendre pour améliorer la qualité de vie des Allaudiens (agenda métropolitain des transports, aides financières aux commerces, aux associations, propreté...).

TERRITOIRE  
MARSEILLE  
PROVENCE



## ÉLU VICE-PRÉSIDENT DU CONSEIL DE TERRITOIRE

Dans cet esprit, Lionel de Cala a été élu vice-président de notre Conseil de territoire le 15 juillet dernier. Un Conseil qui est présidé par Roland Giberti (photo), Maire de Gémenos. Il a obtenu la délégation de la Culture et des Grands événements. S'impliquer et gérer au plus près les dossiers métropolitains constitueront deux enjeux fondamentaux. C'est l'engagement qui a été pris pour permettre à Allauch de peser au sein de l'institution sur toutes les décisions qui concerneront notre commune ces prochaines années.



## UN ÉTÉ MULTI-ACTIVITÉ POUR LES JEUNES ALLAUDIENS DE TOUT ÂGE

Durant les vacances d'été, le centre aéré accueille près de 700 enfants de 3 à 11 ans qui profiteront de différentes animations, d'activités culturelles et sportives, ludiques et pédagogiques. Une équipe de 25 animateurs brevetés sont là pour encadrer les petits allaudiens. Le dispositif « Été, culture et loisirs » permet aux enfants, dès 11 ans de choisir en début de chaque semaine entre plusieurs activités : des activités générales, identiques sur les 7 semaines de stage ; ainsi que des activités thématiques qui changent hebdomadairement. Toutes ces activités sont réalisées sous un contrôle sanitaire strict et dans le respect du protocole en vigueur, mis à jour le 20 juillet.

Parmi les activités proposées, des sports collectifs, des arts martiaux, des sports individuels, des activités artistiques et/ou culturelles. Les fins de semaine sont consacrées à des sorties extérieures : Aqualand, accrobranche, laser Game, escape Game, urban jump, théâtre.



14 JUILLET

## Un succès populaire dédié au personnel soignant

Malgré les nombreuses contraintes, Allauch fait partie des 4 seules communes du Département (avec Salon-de-Provence, Meyreuil et les Saintes-Maries-de-la-Mer) à avoir été en capacité d'organiser cette magnifique manifestation familiale au soir de cette fête nationale. Entouré de deux personnes en situation de handicap au moment du déclenchement du feu, Lionel de Cala a souhaité faire de cet événement un symbole. Celui d'un hommage vibrant à l'ensemble des personnels soignants ainsi qu'à toutes celles et tous ceux qui

ont été mobilisés pendant cette crise. Un feu d'artifice aux rythmes rock très appréciés.



## AGENDA

DU 1 <sup>ER</sup> AU 29 AOÛT 2020	SAMEDI 15 AOÛT 2020	DIMANCHE 16 AOÛT 2020	VENDREDI 21 AOÛT 2020	JUSQU'AU 31 AOÛT 2020	SAMEDI 5 SEPTEMBRE 2020	TOUS LES DIMANCHES ET JOURS DE MANIFESTATIONS
<b>CINÉMA AU CLAIR DE LUNE</b> TOUS LES VENDREDIS ET SAMEDIS À 21H30, THÉÂTRE DE NATURE. SÉANCES GRATUITES.	<b>MÉDITATION DU CHAPELET</b> PAR L'ASSOCIATION "POUR NOTRE-DAME DU CHÂTEAU" À 21H, COLLINE DE NOTRE-DAME DU CHÂTEAU.	<b>MESSE DE LA ST-LAURENT</b> À 9H00, COUR DE LA PAROISSE DE L'ÉGLISE DE LA BOURDONNIÈRE, AVEC LE GROUPE ST-ÉLOI DU LOGIS-NEUF.	<b>COMMÉMORATION DE LA LIBÉRATION D'ALLAUCH</b> À 18H30, MONUMENT AUX MORTS DU CIMETIÈRE D'ALLAUCH CENTRE.	<b>VISITE DU MUSÉE D'ALLAUCH</b> DU MARDI AU DIMANCHE SAUF JOURS FÉRIÉS DE 9H À 12H ET DE 14H À 18H, PLACE JOSEPH CHEVILLON.	<b>RENTRÉE DES ASSOCIATIONS SPORTIVES</b> DE 9H30 À 18H30, COMPLEXE SPORTIF JACQUES GAILLARD.	<b>VISITE DU MOULIN RICARD</b> DE 10H À 12H ET DE 14H À 17H, ESPLANADE FREDÉRIC MISTRAL.

Renseignements : Maison du Tourisme Louis Ardissonne • Esplanade Frédéric Mistral • Tél : 04 91 10 49 20 ou sur [www.allauch.com](http://www.allauch.com)

## UN ÉTÉ À ALLAUCH

### Chères Allaudiennes, chers Allaudiens,

Je tiens avant tout à remercier toutes les Allaudiennes et les Allaudiens qui nous ont très largement soutenus dans le cadre des élections municipales en nous accordant près de 60% de leurs suffrages le 28 juin dernier.

C'est à la fois un grand honneur mais aussi une grande responsabilité pour les 6 années à venir.

Allauch n'est pas une commune comme les autres. J'ai à cœur de la préserver à l'avenir, de défendre notre qualité de vie et notre environnement. Avec la nouvelle équipe municipale, qui est composée avant tout d'Allaudiens qui ont fait le choix de s'engager dans la vie locale pour la première fois, nous poursuivons d'ores-et-déjà plusieurs objectifs : faire d'Allauch une commune prête à relever les défis de demain tout en restant fidèle à son histoire et à son identité. Faire d'Allauch une commune qui maîtrise son avenir au sein d'une Métropole toujours plus large.

Notre commune se trouve à un tournant de son histoire. Il est indispensable de mettre un coup d'arrêt à l'urbanisation excessive et à ses conséquences qui pèsent

sur notre cadre de vie : circulation saturée, densification immobilière, hausse des effectifs dans les classes de nos enfants... Pour cela, nous apporterons des réponses concrètes pour conserver la ceinture verte qui nous protège encore de l'étalement urbain marseillais. Améliorer la sécurité, revitaliser nos noyaux villageois, prêter une attention particulière à nos aînés, mettre l'accent sur la petite enfance en assurant une place en crèche à chaque petit allauchien et toujours mieux accompagner nos enfants de l'école jusqu'au baccalauréat. Nous nous y employons dès aujourd'hui.

Je veux retrouver une vraie proximité. Je serai et resterai un maire présent, à l'écoute, disponible pour tous les Allaudiens. Pour cette raison, j'ai rétabli dès mon élection le bureau du maire au cœur du village. Je suis, aujourd'hui, un maire engagé à 100%.

### FAIRE D'ALLAUCH UNE COMMUNE PRÊTE À RELEVER LES DÉFIS DE DEMAIN TOUT EN RESTANT FIDÈLE À SON HISTOIRE ET À SON IDENTITÉ

Plus que jamais, les communes auront un rôle clé à jouer ces prochains mois. Il s'agira notamment de gérer les conséquences de la crise sans précédent que nous avons traversée. D'ici à la rentrée, nous renforcerons les moyens attribués aux lieux d'accueil (crèches, centres aérés, écoles, collège et lycée) pour faciliter l'accueil de tous les enfants dans le respect des nouveaux protocoles sanitaires.

Il faut être capable aussi d'accompagner la reprise de toutes les activités municipales ainsi que celles de nos associations. Il faudra également renforcer les priorités du Centre communal d'actions sociales, notre CCAS, pour aider les Allaudiens qui ont connu des difficultés particulières pendant la crise. Enfin, nous avons décidé de soutenir nos commerçants de proximité, restaurateurs, PME, TPE (lire pages suivantes).

Je veux retrouver une vraie proximité. Je serai et resterai un maire présent, à l'écoute, disponible pour tous les Allaudiens. Pour cette raison, j'ai rétabli dès mon élection le bureau du maire au cœur du village. Je suis, aujourd'hui, un maire engagé à 100%.

La Mairie, c'est le premier visage de la République. Avec l'ensemble de ma nouvelle équipe municipale, nous sommes conscients de la grande responsabilité qui est désormais la nôtre. Nous avons été élus pour servir et nous ferons le nécessaire pour être dignes de la confiance placée en nous par les Allaudiens.

**Lionel de Cala**  
MAIRE D'ALLAUCH



# La lettre du Maire

JUILLET 2020





## Au plus près des Allaudiens

Conformément l'engagement qui a été pris, le bureau du Maire est à nouveau au cœur du village d'Allauch depuis le lundi 6 juillet dernier.

**CONTACTS**

- Tél. : 04 91 10 48 00
- bureaudumaire@allauch.com
- Mairie d'Allauch  
1, Place Pierre Bellot  
13190 ALLAUCH

4 JUILLET 2020

## Un conseil municipal d'installation au cœur du village



Le Conseil Municipal d'installation a eu lieu le 4 juillet dernier sur la magnifique Place du Docteur Joseph Chevallon, Place de l'Eglise ô combien symbolique, au cœur du village d'Allauch ! Un temps fort chargé d'émotions et de symboles. Le symbole d'un retour du Maire et de son équipe municipale au cœur de notre commune, un moment de communion avec tous les Allaudiens qui ont pu y participer. Le maire a reçu dès lors beaucoup de courriers et de demandes d'Allaudiens qui souhaiteraient que ce format d'organisation puisse être réédité. Lors du Conseil municipal du 10 juillet, Lionel de Cala a annoncé que ce serait le cas une fois par an à l'occasion du Conseil municipal précédant la période estivale.



ADJOINTS	ADJOINTS	ADJOINTS
<p><b>Joëlle MIZRAHI</b> Adjointe aux Ressources humaines, au dialogue social, à la qualité du service public de proximité et aux relations internationales</p> <p><b>Patrick SABATIER</b> Adjoint à l'Urbanisme et à la protection du patrimoine communal</p> <p><b>Marie-Christine CIANNARELLA</b> Adjointe à la Santé, aux Affaires sociales, aux relations avec notre hôpital de proximité et au monde médical</p> <p><b>Frédéric PLA-GAUVADAN</b> Adjoint à l'Environnement, à la préservation de notre cadre de vie, à la végétalisation des noyaux villageois, à l'agriculture, aux circuits-courts</p>	<p><b>Isabelle LEVY-FANUCCI</b> Adjointe à la Protection des collines, à la biodiversité et à la condition animale</p> <p><b>Patrick MINEO</b> Adjoint à la Sécurité, à la Police municipale et à la Prévention</p> <p><b>Andrée COLLIN</b> Adjointe aux Services et aux animations pour les séniors, à l'Entraide et à la solidarité entre les générations</p> <p><b>Jean TOMASELLI</b> Adjoint aux Finances, au Budget et à la rationalisation des dépenses</p>	<p><b>Martine CHAIX</b> Adjointe à la Jeunesse, aux Loisirs, aux Maisons de quartier et aux Jumelages</p> <p><b>Serge BENNICHA</b> Adjoint à l'Economie locale, à la revitalisation des noyaux villageois, aux commerces de proximité, aux marchés de producteurs locaux et à l'emploi</p> <p><b>Christian LARTAUD</b> Adjoint à la Démocratie locale, aux Conseils de quartier, aux Services techniques et au suivi des travaux de proximité</p>
ADJOINTS	ADJOINTS	ADJOINTS
<p><b>Stéphanie GRÉCO DE CONINGH</b> Conseillère métropolitaine et conseillère municipale déléguée à l'Éducation, aux écoles, au Collège et au Lycée</p> <p><b>Corinne DE RANIERI</b> Conseillère municipale déléguée aux Solidarités, aux personnes en situation de handicap et à l'égalité femme-homme</p> <p><b>Christophe MOULIN</b> Conseiller municipal délégué aux Transports et à la mobilité durable</p> <p><b>Jaqueline FABRE</b> Conseillère municipale déléguée à la Culture, à l'aménagement du pôle culturel de l'Usine électrique et aux Cultes</p> <p><b>Anthony PAGET</b> Conseiller municipal aux Fêtes, à l'animation des traditions provençales et à la vie associative</p> <p><b>Emily PARTOUCHE</b> Conseillère municipale déléguée aux Sports, à la gestion des événements et des équipements sportifs</p>	<p><b>Laurent CASTILLO</b> Conseiller municipal délégué au Tourisme et à la Promotion de la commune</p> <p><b>Sandrine FREIRE</b> Conseillère municipale déléguée à l'Innovation et au développement de l'artisanat</p> <p><b>Maurice ATTIAS</b> Conseiller municipal délégué aux relations avec l'Antenne de la Métropole, à la transformation de l'espace public, à la rénovation de la voirie et au développement du réseau d'assainissement</p> <p><b>Anais ABRAHAMIAN</b> Conseillère municipale déléguée à l'Animation du village et à la mise en œuvre des marchés nocturnes</p> <p><b>Bernard CROZES</b> Conseiller municipal délégué au développement des services numériques et au déploiement de la fibre optique</p>	<p><b>Emmanuelle GIRARD-THIVILLIER</b> Conseillère municipale déléguée au développement économique, aux relations avec la Zone d'activités de Fontvieille et à la création d'un espace de co-working</p> <p><b>Lionel DE CUBBER</b> Conseiller municipal délégué aux relations avec les organisations professionnelles, avec la Confédération des petites et moyennes entreprises, et aux acteurs de l'Economie sociale et solidaire</p> <p><b>Marie-Claude ALLARY</b> Conseillère municipale déléguée à la petite enfance (crèches et halte-garderie) et au développement de la culture provençale</p> <p><b>Henri CARVIN</b> Conseiller municipal délégué au monde combattant, à la mémoire communale et au dynamisme des traditions</p> <p><b>Marie-France ROSTY</b> Conseillère municipale déléguée à l'insertion et à la formation</p> <p><b>Loïc ROUZAUD</b> Conseiller municipal délégué à l'Animation pour la Jeunesse</p>
GROUPES D'OPPOSITION	GROUPES D'OPPOSITION	GROUPES D'OPPOSITION
<p><b>Groupe "Ensemble pour Allauch d'abord"</b> Monique ROBINEAU-CHAILAN - Jean NAYA Aurélie TRICHAUD-PIRANI - Gérard BISMUTH</p>	<p><b>Groupe "Pour qu'Allauch reste Allauch" (Rassemblement National)</b> Laurent JACOBELLI - Francine LICATA LA ROCCA</p>	

## CONSEILS MUNICIPAUX DES 10 ET 22 JUILLET Une vraie vision d'avenir pour Allauch

En organisant trois conseils municipaux en moins de 18 jours, la majorité conduite par Lionel de Cala a affirmé son ambition pour l'avenir d'Allauch notamment à travers le Débat d'Orientations Budgétaires ainsi des mesures de solidarité pour sortir de la crise.

Retrouvez les premières décisions clés ci-dessous

### Aucune augmentation des taux d'imposition

Conformément à l'engagement pris, les taux d'imposition n'augmenteront pas au cours de cette année 2020. Lionel de Cala a rappelé sa volonté d'aller plus loin avec une baisse symbolique de 1% des taux d'imposition qui interviendra lors du prochain budget qui sera adopté dès janvier 2021.

### Réalisation d'un audit externe dans le domaine financier

afin de pouvoir dégager des perspectives d'évolution d'avenir dès le mois de septembre.

### Mise en place de la rationalisation du patrimoine immobilier et du parc automobile de la commune

afin de réaliser des économies de fonctionnement dans les meilleurs délais.

### Publication du Rapport de la Chambre régionale des comptes

sur le site de la mairie conformément à la volonté d'une gestion municipale transparente pour tous les Allaudiens.

## Un plan de relance et de solidarité dans le cadre de la crise sanitaire du Covid-19

A l'occasion des premiers conseils municipaux, les premières mesures pour soutenir les commerçants et les administrés impactés financièrement lors de la période de confinement ont été prises :

**ABATTEMENT EXCEPTIONNEL de 100 % de la Taxe Locale sur la Publicité Extérieure**

**GRATUITÉ DES LOCAUX commerciaux et des redevances relatives à l'occupation du domaine public pour la période mars/juin 2020.**

**REMBOURSEMENT DES ACTIVITÉS communales annulées pour cause de crise sanitaires**

## Retour en images



## DES CONSEILS MUNICIPAUX EN DIRECT

Pour que vive la **démocratie locale de proximité** et afin d'assurer une **totale transparence aux administrés**, tous les conseils municipaux sont désormais **diffusés en vidéo** sur :

[www.allauch.com](http://www.allauch.com) Allauch (officiel)